

La CONFEMEN compte aujourd'hui 41 États et gouvernements membres dans l'espace francophone.

- | | |
|---|--|
|  Bénin |  Niger |
|  Bulgarie |  RDP lao |
|  Burkina Faso |  République centrafricaine |
|  Burundi |  République démocratique du Congo |
|  Cambodge |  Roumanie |
|  Cameroun |  Rwanda |
|  Canada |  Sao Tomé E Principe |
|  Canada-Nouveau Brunswick |  Sénégal |
|  Canada-Québec |  Seychelles |
|  Cap-Vert |  Suisse |
|  Communauté française de Belgique |  Tchad |
|  Congo |  Togo |
|  Côte d'Ivoire |  Union des Comores |
|  Djibouti |  Vanuatu |
|  Egypte | |
|  Ex-République yougoslave de Macédoine | |
|  France | |
|  Gabon | |
|  Guinée | |
|  Guinée-Bissau | |
|  Haïti | |
|  Liban | |
|  Luxembourg | |
|  Madagascar | |
|  Mali | |
|  Maurice | |
|  Mauritanie | |

Le rapport PASEC complet est disponible
sur le site de la CONFEMEN :

www.confemen.org



**SECRETARIAT TECHNIQUE
PERMANENT :**
Complexe Sicap Point E
Immeuble C
3e étage, Avenue Cheikh Anta Diop
BP : 3220 Dakar Sénégal
Tél. +221 33 859 29 79/33 859 29 91
33 859 29 92/33 859 29 93
Fax +221 33 825 17 70
confemen@confemen.org

ORGANISATION
INTERNATIONALE DE
la francophonie

Ministère de l'Enseignement de base
et secondaire, de l'Enseignement de métier,
de la Formation professionnelle
et de l'Alphabétisation



Conférence des ministres de l'Éducation
des pays ayant le français en partage

©studio araignée - 33 864 13 26

PROGRAMME D'ANALYSE DES SYSTÈMES
ÉDUCATIFS DE LA CONFEMEN (PASEC)

ENSEIGNEMENT PRIMAIRE :
Quels défis pour une éducation
de qualité en 2015 ?

ÉVALUATION DIAGNOSTIQUE
BURUNDI (2008-2009)

www.confemen.org

PRINCIPAUX RÉSULTATS DE L'ÉVALUATION PASEC

Le Contexte Burundais

Le Burundi est l'un des pays les plus démunis du monde avec un taux de natalité élevé de l'ordre de 41,42% en 2009. En 2007, le pays comptait 8.038.618 habitants pour une superficie de 27.834 km² et 67 % de cette population vivait en dessous du seuil de pauvreté défini par les Nations unies. L'Indice de Développement Humain (IDH) du PNUD, avec une valeur de 0,394, place le Burundi au 174^e rang sur 182 pays en 2007.

L'économie du Burundi repose essentiellement sur l'agriculture et l'élevage. Le café, le thé et le coton sont les principaux produits agricoles d'exportation. Les dépenses totales d'éducation sont passées de 3,7 à 6,9 % du PIB entre 2002 et 2007. Les

dépenses publiques par élève en pourcentage du PIB par habitant sont de 18,8% en 2008.

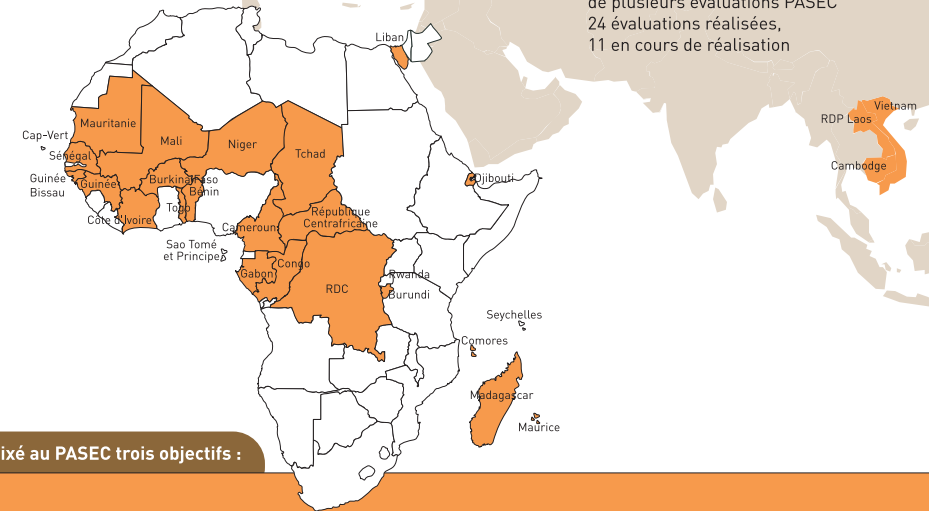
La crise socio-économique qu'a connue le pays dans les années 90 a considérablement réduit les opportunités éducationnelles et les investissements : la quantité et la qualité des enseignants en ont beaucoup souffert, des milliers d'élèves ont été déplacés et des établissements scolaires ont été détruits.

Le défi que doivent relever le Burundi et la communauté internationale des bailleurs de fonds aujourd'hui ne se limite pas à reconstruire un système éducatif déstabilisé, mais à tenir les engagements auxquels le pays a souscrit lors des rencontres internationales, telles que les Objectifs du millénaire pour le développement (OMD), les objectifs de l'Éducation pour tous et la Déclaration de Paris sur l'efficacité de l'aide.

Le PASEC

■ Pays participants PASEC (22)

NB : Certains de ces pays ont bénéficié de plusieurs évaluations PASEC
24 évaluations réalisées,
11 en cours de réalisation



La CONFEMEN a fixé au PASEC trois objectifs :

- Identifier les modèles d'écoles efficaces et peu coûteux, en comparant à l'échelle nationale et internationale, les performances des élèves, les méthodes d'enseignement et les moyens mis en œuvre.
- Développer, dans chacun des États participants, une capacité interne et permanente d'évaluation du système éducatif.
- Diffuser librement les résultats obtenus, la méthode et les instruments d'évaluation préconisés.

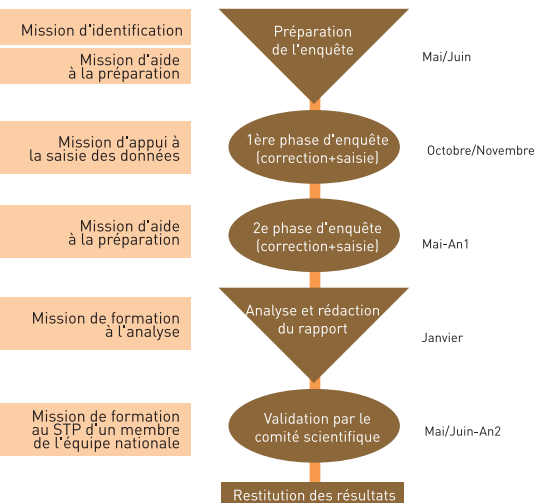
Le déroulement des enquêtes

Les évaluations PASEC prennent la forme d'enquêtes par échantillonnage. Une enquête type comprend :

1 - L'administration de tests à un échantillon d'élèves de 2^e et 5^e année du primaire, choisi parmi des écoles représentatives de la diversité nationale. Les élèves sont testés en français et en mathématiques, parfois en langues nationales, en début et fin d'année, afin de mesurer leur progression.

2- Une enquête contextuelle ayant pour but de caractériser l'environnement social et matériel ainsi que les conditions d'apprentissage dans l'école, à partir de questionnaires destinés aux élèves, aux maîtres et aux directeurs d'école.

3- Des fiches de suivi des élèves et des enseignants mesurant l'absentéisme tout au long de l'année.



Quelques facteurs de réussite scolaire

L'**absentéisme des enseignants** impacte négativement sur les apprentissages des élèves, à tous les niveaux d'enseignement.

Du point de vue de l'organisation scolaire, la **double vacation**, qu'elle soit de groupes pédagogiques ou d'enseignants, aurait qualitativement un effet négatif sur les apprentissages des élèves.

Quelques pistes de politiques éducatives

Du diagnostic du système éducatif, il ressort que des mesures de politiques éducatives s'imposent pour l'atteinte des objectifs du plan sectoriel de développement de l'éducation et de la formation de 2009-2015 (PSDEF).

Le tableau ci-dessous présente quelques pistes d'actions issues de l'évaluation diagnostique du système éducatif du Burundi.

➤ Tableau : Tableau de bord

Mesures	Coûts engendrés	Effets
Pistes relatives à l'amélioration des conditions matérielles		
Assurer une meilleure dotation des classes en matériels et équipements pédagogiques (meilleure estimation des besoins, amélioration du circuit de distribution)	+	Effet positif attendu
Améliorer le ratio manuel par élève en classe	+	+
Assurer une meilleure gestion des manuels scolaires de sorte que les élèves puissent l'emporter à domicile	néant	++
Assurer une meilleure dotation de manuels et guides pour enseignants	+	Effet positif attendu
Pistes relatives à l'amélioration de la capacité d'accueil		
Améliorer le ratio élèves/maître en assurant une meilleure gestion des enseignants	néant	++
Assurer une forte réduction du redoublement	-	++
Construction de salles de classe (4,700 classes d'ici 2011)	++	++
Pistes relatives au renforcement de la capacité du personnel enseignant		
Améliorer le processus de formation professionnelle initiale des enseignants	+	+
Renforcer et mieux cibler la formation continue des enseignants	+	Effet positif attendu
Pistes relatives à atteindre les enfants marginalisés		
Alléger les charges familiales	+	Effet positif attendu
Aider les enfants les plus vulnérables par:		
l'amélioration des conditions alimentaires ;	+	++
la prise en charge des spécificités liées au genre	+	++
l'encouragement et le soutien des orphelins du SID	+	Effet positif attendu

Note de lecture du tableau :

1. néant : la mise en œuvre de la mesure n'a aucune incidence financière.

2. (+) dans la colonne « coût engendré » : la mise en œuvre de la mesure a un coût ; (-) : la mesure entraîne des économies.

3. (+) dans la colonne « effets » : (+) correspond à un effet confirmé, soit en 2e ou en 5e année ; (++) correspond à un effet confirmé pour les deux niveaux, 2e et 5e année.

4. Effet positif attendu : l'effet de la mise en œuvre de la mesure est attendu positif même si les modèles d'acquisitions ne l'ont pas pu révéler.

Objectifs et paramètres de l'étude

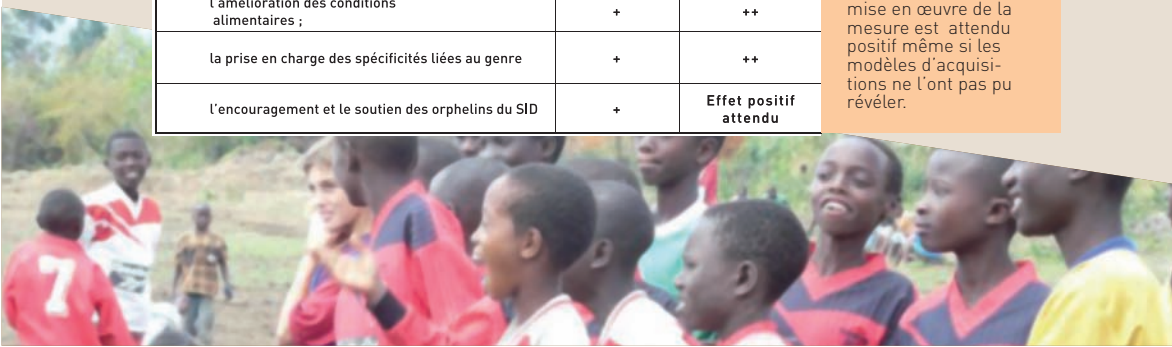
La présente étude vise à faire l'état de la qualité de l'enseignement primaire au Burundi à partir des données collectées au cours de l'année scolaire 2008-2009.

Les élèves de cinquième année et de deuxième année ont été soumis à des tests de français et de mathématiques en début et en fin d'année. Des tests en kirundi ont été administrés uniquement aux élèves de deuxième année. Des questionnaires aux élèves, enseignants et directeurs d'écoles complètent l'enquête, en vue d'identifier les facteurs de performance du système éducatif.

L'échantillon est élaboré sur la base des données du ministère de l'Éducation nationale et prend en compte les spécificités du système éducatif sur ses dimensions géographiques et statutaires (écoles privées/publiques).

L'évaluation PASEC Burundi répond aux normes scientifiques sur la base d'une couverture d'enquête relativement élevée. À la suite du traitement des données, on enregistre une perte de 11,3% d'élèves entre le pré test et le post test en deuxième année et 10,2% en cinquième année. L'année scolaire n'a pas connu de perturbation pendant la période d'évaluation.

«On enregistre une perte de 11,3% d'élèves entre le pré test et le post test en deuxième année et 10,2% en cinquième année»



Performances des élèves burundais aux tests PASEC

➤ Résultats des élèves de deuxième année aux tests PASEC 2008 /2009

DEUXIÈME ANNÉE				
	Moyenne (sur 100)	Écart type	Intervalle de confiance	
			Borne Inf.	Borne Sup.
Début d'année				
Français	23,8	20,3	21,3	26,3
Mathématiques	61,3	20,4	59,1	63,5
Kirundi	42,8	25,8	40,0	45,5
Fin d'année				
Français	36,9	18,6	34,6	39,2
Mathématiques	53,9	21,6	52,1	55,8
Kirundi	41,9	26,7	39,0	44,8

Les résultats du tableau traduisent un niveau de performance relativement élevé en mathématiques, moyen en Kirundi et faible en français en début d'année comme en fin d'année scolaire. Ils révèlent également une importante disparité des scores, traduisant ainsi une hétérogénéité du niveau des élèves burundais dans les disciplines évaluées.

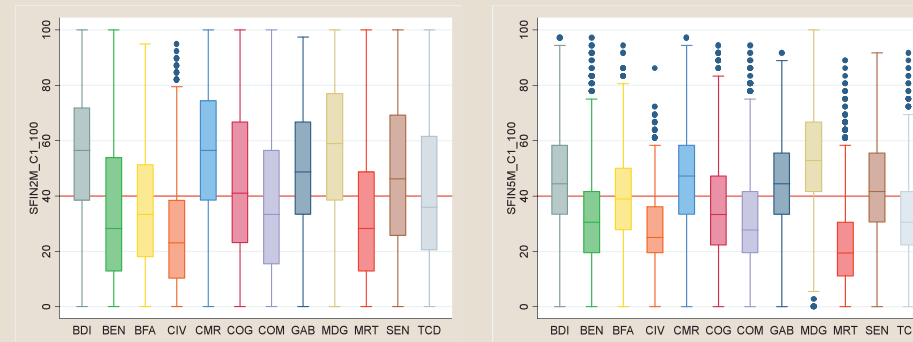
➤ Résultats des élèves de cinquième année aux tests PASEC 2008/2009

CINQUIÈME ANNÉE				
	Moyenne (sur 100)	Écart type	Intervalle de confiance	
			Borne Inf.	Borne Sup.
Début d'année				
Français	34,9	14,7	33,3	36,5
Mathématiques	56,9	17,2	55,2	58,6
Fin d'année				
Français	38,9	15,4	36,9	40,8
Mathématiques	44,4	18,0	42,1	46,6

Les résultats en français des élèves de cinquième année sont également insuffisants au regard du niveau de 40/100 jugé moyen au test PASEC. Cependant, le niveau de performance en mathématique est satisfaisant en début d'année. Il est moyen en fin d'année. Le niveau moyen des élèves en français est relativement plus homogène.

Comparaison internationale : situation du Burundi

➤ Graphique 10 : Résultats en fin d'année aux tests PASEC de 2^e et 5^e année en mathématiques dans 12 pays



Une analyse graphique de la distribution des scores des élèves de deuxième année de 12 pays montre que le Burundi occupe une bonne position et se trouve parmi les pays présentant les scores les plus élevés lors des dernières évaluations PASEC.

En 5e année, les résultats comparatifs consolident également la place du Burundi au rang des pays à niveau intermédiaire. En effet, le niveau médian des élèves reste légèrement supérieur au seuil de 40%.

Quelques facteurs de réussite scolaire

Les modèles étudiés font ressortir plusieurs facteurs déterminants ayant un effet sur les acquisitions des élèves au Burundi :

Le **niveau de vie des familles** n'a pas d'impact sur les apprentissages des élèves. Cependant, le **manque d'équipement** et l'**absence de moyen de déplacement** agiraient négativement sur les acquisitions des élèves de 5^e année.

Le fait de **fréquenter une école en milieu rural** aurait comme effet d'améliorer significativement les performances de l'élève en kirundi, notamment en deuxième année. Toutefois les élèves du même milieu et du même niveau d'enseignement auraient des difficultés à améliorer leur acquisition en français.

Les acquis des élèves en cours d'année sont indépendants de la pratique du petit commerce. Par contre, les élèves soumis aux **travaux champêtres** (en 5^e année) et aux **travaux domestiques** (2^e année) auraient significativement diminué leur niveau d'apprentissage.